

2018

| 総数              | 1月 | 2月 | 3月 | 4月 | 5月 | 6月 | 7月 | 8月 | 9月 | 10月 | 11月 | 12月 |
|-----------------|----|----|----|----|----|----|----|----|----|-----|-----|-----|
| 大腸菌ESBL         | 2  | 2  | 5  | 2  | 4  | 3  | 4  | 8  | 3  | 2   | 5   | 3   |
| KpneumoniaeESBL |    |    |    | 1  |    |    |    | 1  |    |     |     |     |
| K.oxtoca ESBL   |    |    |    |    | 1  |    |    |    |    |     |     |     |
| プロテウス菌ESBL      | 2  | 3  | 1  |    | 2  | 1  | 2  | 2  | 3  |     | 1   |     |
| プロビデンシアESBL     |    |    |    |    |    |    |    |    |    |     |     |     |
| モルガネラESBL       |    |    |    |    |    |    |    |    |    |     |     |     |
| シトロバクターESBL     |    |    |    |    |    |    |    |    |    |     |     |     |
| MDRP            |    |    |    |    |    |    |    |    |    |     |     |     |
| 3剤耐性緑膿菌         |    |    |    |    |    |    |    |    |    |     |     |     |
| 2剤耐性緑膿菌         |    |    |    |    |    |    |    |    |    | 1   |     |     |
| BLNAR           |    |    |    |    |    |    |    | 1  |    |     |     |     |
| PRSP            |    |    |    |    |    |    |    |    |    |     |     |     |
| ESBL その他        |    | 1  |    |    |    |    |    |    |    |     |     |     |
| AmpC            |    |    |    |    | 1  |    |    |    |    |     |     | 1   |
| MRSA VCM 2      |    |    |    |    |    |    |    |    |    |     |     |     |
| metaro β        |    |    |    |    |    |    |    |    |    |     |     |     |
| CRE             | 1  |    |    |    |    |    |    |    |    |     |     |     |
| 院内              | 1月 | 2月 | 3月 | 4月 | 5月 | 6月 | 7月 | 8月 | 9月 | 10月 | 11月 | 12月 |
| 大腸菌ESBL         |    | 1  |    |    |    | 1  | 1  | 2  |    | 2   |     |     |
| KpneumoniaeESBL |    |    |    |    |    |    |    |    |    |     |     |     |
| K.oxtoca ESBL   |    |    |    |    |    |    |    |    |    |     |     |     |
| プロテウス菌ESBL      |    | 1  |    |    |    | 1  | 1  |    | 1  |     |     |     |
| MDRP            |    |    |    |    |    |    |    |    |    |     |     |     |
| 3剤耐性緑膿菌         |    |    |    |    |    |    |    |    |    |     |     |     |
| 2剤耐性緑膿菌         |    |    |    |    |    |    |    |    |    |     |     |     |
| BLNAR           |    |    |    |    |    |    |    |    |    |     |     |     |
| PRSP            |    |    |    |    |    |    |    |    |    |     |     |     |
| ESBL その他        |    | 1  |    |    |    |    |    |    |    |     |     |     |
| AmpC            |    |    |    |    |    |    |    |    |    |     |     |     |
| MRSA VCM 2      |    |    |    |    |    |    |    |    |    |     |     |     |
| metaro β        |    |    |    |    |    |    |    |    |    |     |     |     |
| CRE             |    |    |    |    |    |    |    |    |    |     |     |     |

| 院内               | 4F | 4F | 5f | 5F | 5F | 6F | 6F | 7F | 7F | 8F | 8F |
|------------------|----|----|----|----|----|----|----|----|----|----|----|
|                  | 痰  | 尿  | 痰  | 血  | 尿  | 痰  | 尿  | 尿  | 血  | 痰  | 尿  |
| 大腸菌ESBL          | 1  | 2  | 1  |    | 1  |    | 1  |    |    |    | 1  |
| K.pneumoniaeESBL |    |    |    |    |    |    |    |    |    |    |    |
| K.oxtoca ESBL    |    |    |    |    |    |    |    |    |    |    |    |
| プロテウス菌ESBL       |    | 1  |    | 1  | 1  | 1  |    | 1  |    |    |    |
| MDRP             |    |    |    |    |    |    |    |    |    |    |    |
| 3剤耐性緑膿菌          |    |    |    |    |    |    |    |    |    |    |    |
| 2剤耐性緑膿菌          |    |    |    |    |    |    |    |    |    |    |    |
| BLNAR            |    |    |    |    |    |    |    |    |    |    |    |
| PRSP             |    |    |    |    |    |    |    |    |    |    |    |
| ESBL その他         |    | 1  |    |    |    |    |    |    |    |    |    |
| AmpC             |    |    |    |    |    |    |    |    |    |    |    |
| メタロβ             |    |    |    |    |    |    |    |    |    |    |    |

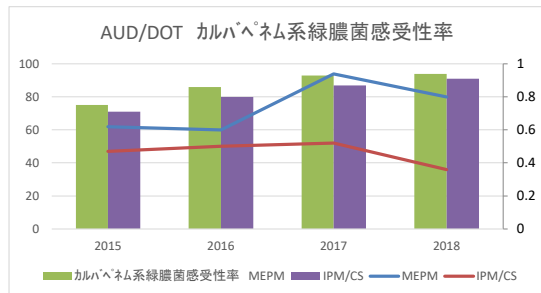
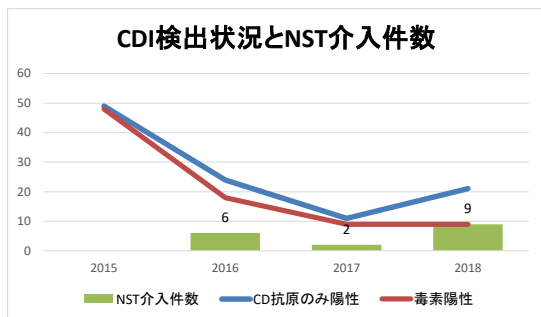
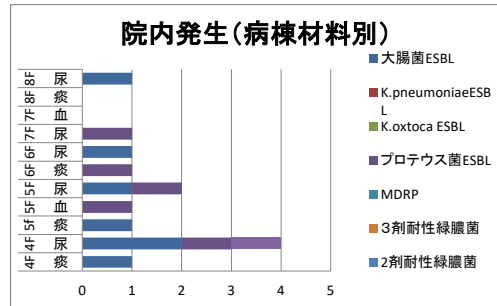
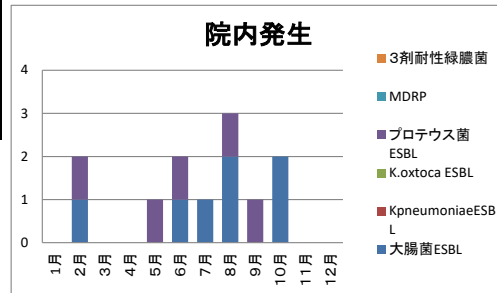
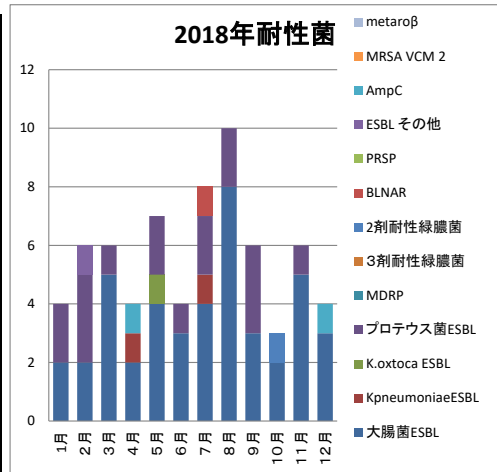
| ESBL割合 | 2018  | 2017  | 2016  | 2015  | MINA   |
|--------|-------|-------|-------|-------|--------|
| 大腸菌    | 24%   | 14%   | 17%   | 16%   | 10.20% |
| クレブシエラ | 0.00% | 2.30% | 0.86% | 1.40% | 5.40%  |
| オキシトカ  | 5%    | 20%   | 16%   | 0%    | 6.60%  |
| プロテウス  | 42%   | 45%   | 50%   | 51%   | 41.60% |

| ESBL院内発生(件) | 2018 | 2017 | 2016 | 2015 |
|-------------|------|------|------|------|
| 喀痰          | 3    | 4    | 4    | 10   |
| 尿           | 9    | 3    | 8    | 9    |
| 血液          | 1    | 1    | 1    | 0    |
| 便           | 0    | 1    | 0    | 0    |

| その他耐性菌(件) | 2018 | 2017 | 2016 | 2015 |
|-----------|------|------|------|------|
| MDRP      | 0    | 1    | 1    | 0    |
| CRE       | 2    | 0    | 0    | 1    |

| 感染症届出 |                       |
|-------|-----------------------|
| 3類感染症 | 出血性大腸菌O-157(VT1.2(+)) |
| 5類感染症 | 侵袭性肺炎球菌 1件            |
| 5類感染症 | CRE(セラチア) 2件          |

| 結核菌 | 塗抹  | PCR | 培養 |       |
|-----|-----|-----|----|-------|
| 喀痰  | G1  | +   | +  | * 内服中 |
| 喀痰  | (-) | +   | -  |       |
| 喀痰  | (-) | +   | +  |       |



<まとめ>  
 ESBL割合は大腸菌で上昇あり、院内発生では4F尿からの検出が増加していた。  
 CDI検出は抗原陽性のみが増加している。アウトブレイク発生に注意が必要  
 カルバペネム系耐性緑膿菌の感受性は高くなり抗菌薬の適正使用に貢献できていると評価できる

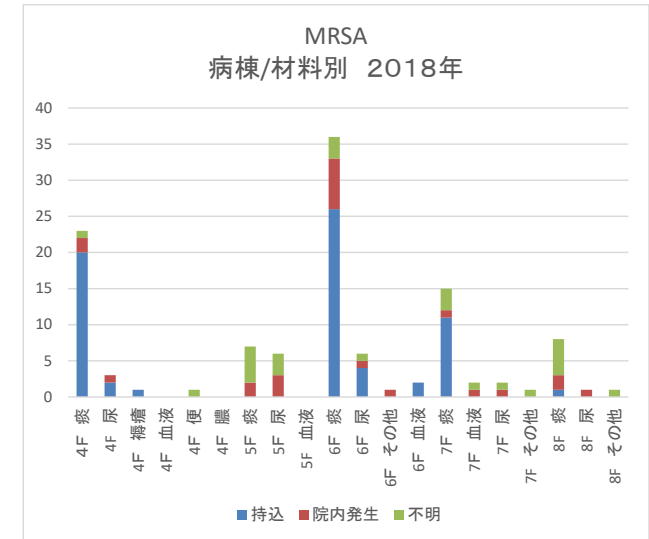
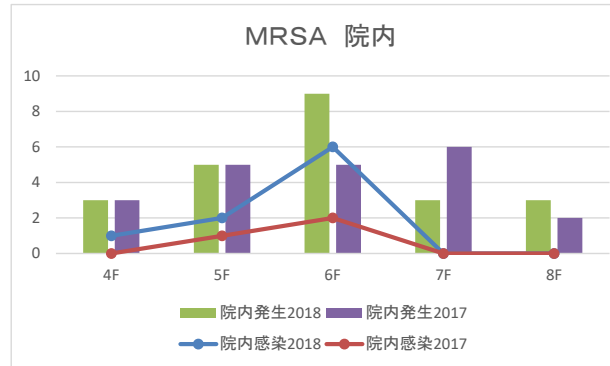
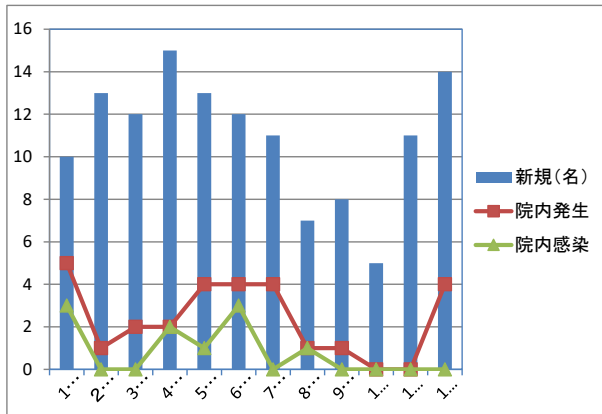
## 2018年 MRSA統計<全体>

|     | 新規(名)    | 院内発生     | 院内感染 |
|-----|----------|----------|------|
| 1月  | 4        | 0        | 0    |
| 2月  | 15       | 5        | 3    |
| 3月  | 8        | 0        | 0    |
| 4月  | 11       | 1        | 0    |
| 5月  | 16       | 3        | 2    |
| 6月  | 8        | 4        | 0    |
| 7月  | 13       | 3        | 1    |
| 8月  | 9        | 2        | 1    |
| 9月  | 11       | 1        | 1    |
| 10月 | 6        | 1        | 1    |
| 11月 | 12       | 1        | 0    |
| 12月 | 9        | 1        | 0    |
| 総数  | 122      | 22       | 9    |
| 平均  | 10.16667 | 1.833333 | 0.75 |

2018年は新規122件(前年128)中 院内発生22(前年21)件、そのうち感染9件(前年3)でした。

院内感染の材料としては喀痰、血液、尿  
(院内で発生し、MRSA薬剤が使われた症例)

|    | 院内感染     |          | 院内発生     |          |
|----|----------|----------|----------|----------|
|    | 院内感染2018 | 院内感染2017 | 院内発生2018 | 院内発生2017 |
| 4F | 1        | 0        | 3        | 3        |
| 5F | 2        | 1        | 5        | 5        |
| 6F | 6        | 2        | 9        | 5        |
| 7F | 0        | 0        | 3        | 6        |
| 8F | 0        | 0        | 3        | 2        |
| 総数 | 9        | 3        | 23       | 21       |



### MRSA院内発生 1000ベッドあたり

| MRSA | 2SD  | 2SD超えた月 |
|------|------|---------|
| 4F   | 0.9  | 2月 0.92 |
| 5F   | 1.1  | 5月 1.3  |
| 6F   | 1.87 | 2月 2.72 |
| 7F   | 1.75 | なし      |
| 8F   | 1.1  | 6月 1.57 |

### <まとめ>

6F病棟での院内発生数と感染(MRSA薬剤が使用された例)の増加がみられました